

Guía de Ballenas, Delfines y Lobos Marinos del



Parque Nacional Bahía de Loreto

GOBIERNO
FEDERAL

SEMARNAT



COMISIÓN NACIONAL DE
ÁREAS NATURALES
PROTEGIDAS



Vivir Mejor



Introducción

El Parque Nacional Bahía de Loreto se encuentra ubicado en el Golfo de California, frente a las costas del municipio de Loreto, en la porción centro del estado de Baja California Sur. Esta área natural protegida, principalmente de carácter marino, incluye también las islas Coronados, Carmen, Danzante, Montserrat, Santa Catalina (o Catalana) y diversos islotes que a su vez forman parte del Área de Protección de Flora y Fauna "Islas del Golfo de California". El Parque Nacional tiene una extensión de 206,580.75 hectáreas, de las cuales las islas e islotes ocupan el 11.9%. Debido a la presencia de hábitats marinos, insulares y costeros. El Parque Nacional Bahía de Loreto es un refugio para un amplio número de especies marinas y terrestres.

El Golfo de California es una región especial para muchas especies de Cetáceos y otros mamíferos marinos, gracias a la disponibilidad de alimento y a la gran variedad de hábitats. En el Parque Nacional Bahía de Loreto se han registrado 30 especies de mamíferos marinos, como la ballena azul, la ballena de aleta, la ballena jorobada, los calderones o ballenas piloto, las orcas, los cachalotes, delfines y lobos marinos. En el Parque es posible observar al 75% de todas las especies de mamíferos marinos registradas en las costas de México, equivalente a un tercio de todas las especies del mundo.

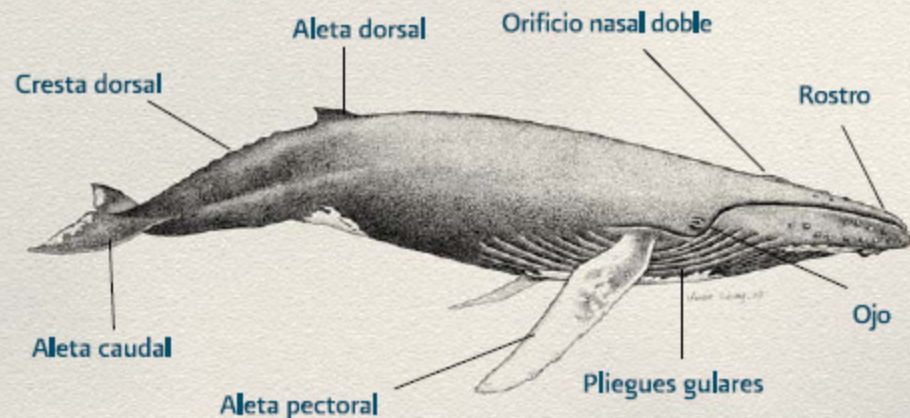
¿Qué son los Mamíferos Marinos?

Los mamíferos marinos son un grupo de seres vivos cuyo medio de vida, total o parcial, es el medio acuático (dulce o marino).

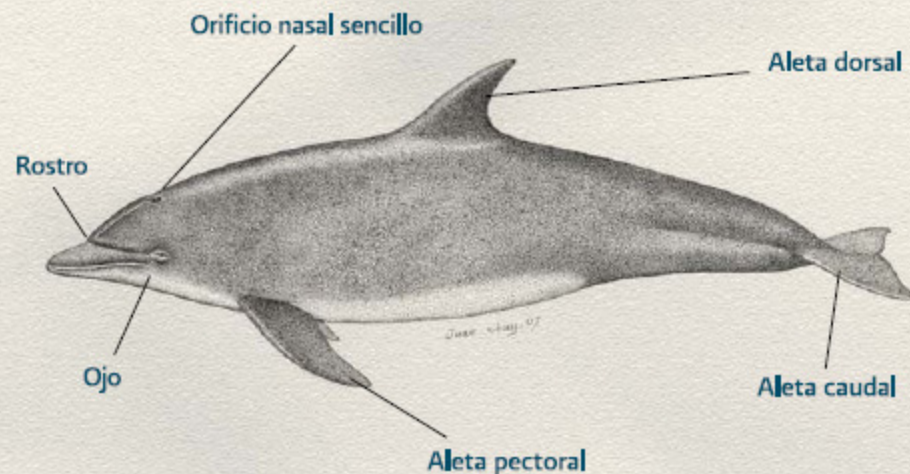
Tienen modificaciones morfológicas adaptadas al medio en el que viven. Sin embargo, al igual que todos los mamíferos, respiran aire por los pulmones, son de sangre caliente (endotermos), vivíparos y amamantan a sus crías, entre muchas otras características. Entre el grupo de los mamíferos marinos se encuentran las ballenas, los delfines, orcas o ballenas asesinas, lobos o leones marinos, focas, morsas e inclusive las nutrias y osos polares.

Los científicos han agrupado a los mamíferos marinos de acuerdo con sus características. Principalmente existen dos grandes grupos: los Cetáceos (ballenas, delfines) y los Pinnípedos (lobos marinos y focas). Los Cetáceos están subdivididos en dos grupos: Mysticetos (las verdaderas ballenas) y los Odontocetos; tomando en cuenta la presencia de barbas o dientes. Las barbas son como unos cepillos que tienen en la boca y las usan para atrapar y filtrar los pequeños animales de los que se alimentan. Mientras que los Odontocetos cazan y se alimentan de animales como peces, calamares, y como el caso de las orcas, se alimentan de lobos marinos y hasta de otras ballenas.

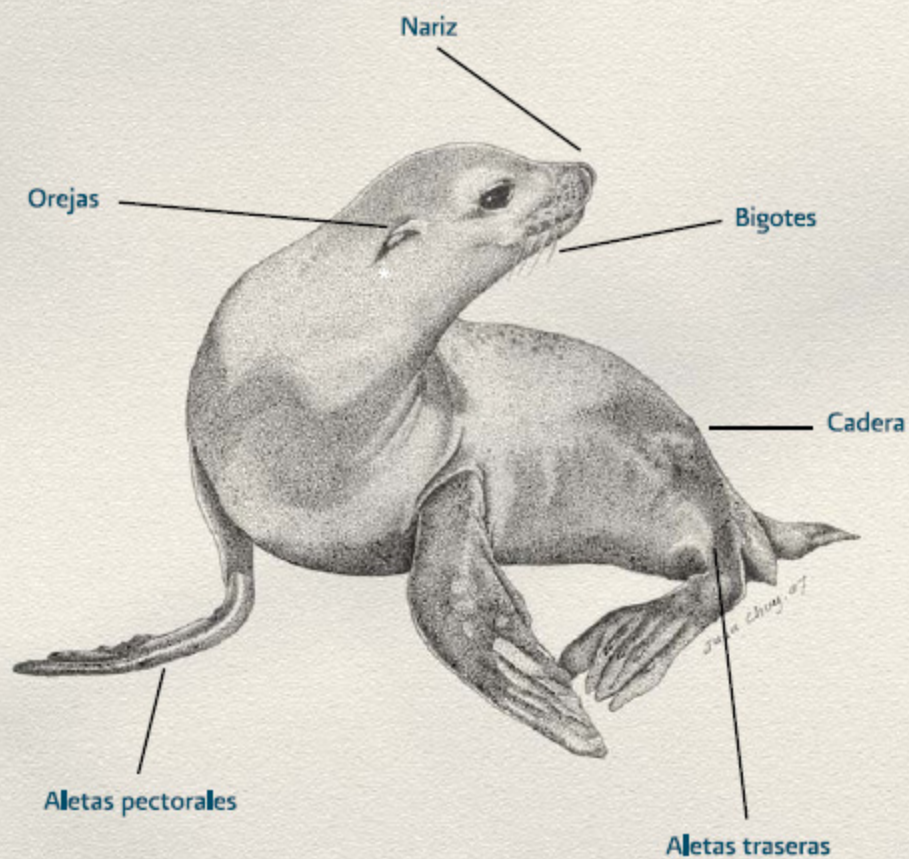
ESQUEMA DE UN MISTICETO



ESQUEMA DE UN ODONTOCETO



ESQUEMA DE UN PINNÍPEDO



* En el caso de las focas, no presentan orejas.

MISTICETOS



Ballena Azul

La ballena azul es el mamífero más grande que jamás ha existido. Generalmente se encuentran solas o en grupos de hasta de 7 individuos. En el Golfo de California tiene tendencia a nadar sola o formando pares y tríos, aunque también existen grupos más grandes dominados por hembras. En Loreto las podemos encontrar desde enero a mayo, aunque las ballenas azules realizan grandes movimientos, de hasta 400 Km. en 7 días, a lo largo de las costas de la península de Baja California en busca de alimento.

Recientes investigaciones (D. Gendron-CICIMAR, 2006) sugieren que la zona de Loreto es una zona de crianza, alimentación y posiblemente reproducción de la ballena Azul.

¿Cómo Identificarla?

- Desde grandes distancias puedes reconocer el alto soplo de la ballena azul que llega a medir hasta 10 metros.
- Tiene una pequeña aleta dorsal situada en el último tercio de su cuerpo.

Nombre científico: *Balaenoptera musculus*
Otros nombres: Rorcual gigante
Tamaño: hasta 33 metros
Peso: hasta 190 toneladas
Alimentación: krill ("camarones" pequeños), calamares, langostillas y otros pequeños crustáceos

Edad reproductiva: entre los 5 y 15 años
Número de crías: 1 cría cada 2-3 años
Gestación: 10 a 11 meses
Lactancia: 8 meses
Longevidad: 90 años



¿Sabías que... el corazón de la ballena azul es tan grande como el de un automóvil pequeño, su lengua es tan grande como un elefante adulto y su cerebro pesa cuatro veces más que el del humano?



Nombre científico: *Balaenoptera physalus*
Otros nombres: Rorcual común
Tamaño: hasta 24 metros
Peso: hasta 84 toneladas
Alimentación: crustáceos, peces y pulpos
Edad reproductiva: entre los 5 y 15 años
Número de crías: 1 cría cada 2-3 años
Gestación: 11 meses
Lactancia: 6 a 11 meses
Longevidad: 60 años

¿Sabías que... existe una población residente en el Golfo de California que se alimentan y se reproducen en la zona y realizan movimientos dentro del Golfo? En primavera y verano se desplazan a las localidades más sureñas y el resto del verano y otoño lo pasan en aguas más profundas.



Ballena de Aleta

La ballena de aleta es una especie con una amplia distribución, que abarca prácticamente todos los océanos, cuenta con una población residente dentro del Golfo de California en donde permanecen todo el año y donde se reproducen y se alimentan. Realizan buceos poco profundos que duran entre 10 y 20 segundos, seguidos por buceos profundos de 15 minutos o más, llegando a alcanzar hasta 230 metros de profundidad.

¿Cómo Identificarla?

- El tamaño es una característica importante ya que es la más grande después de la ballena azul.
- Se puede ver la aleta dorsal después del soplo.
- La ballena de aleta rara vez muestra la cola al zambullirse.



Ballena de Bryde

Nombre científico:	Balaenoptera edeni
Otros nombres:	Rorcual tropical
Tamaño:	hasta 14 metros
Peso:	hasta 12 toneladas
Alimentación:	zooplancton, peces y calamares
Edad reproductiva:	13 años
Número de crías:	1 cría cada 2 años
Gestación:	11 meses
Lactancia:	12 meses
Longevidad:	desconocida

La ballena de Bryde esta presente todo el año en el Golfo de California. Sin embargo, es muy poco lo que se sabe de ellas. Las ballenas de Bryde no son gregarias por naturaleza, usualmente viajan solas o en pares. Los grupos grandes se avistan sólo en las zonas de alimentación.

¿Cómo Identificarla?

- Tiene dos crestas laterales que corren desde la punta del rostro hasta los orificios nasales.
- La aleta dorsal es falcada alcanzando hasta 46 cm. de altura.



¿Sabías que... entre los balenoptéridos la ballena de Bryde es el segundo más pequeño?



Nombre científico:	Balaenoptera acutorostrata
Otros nombres:	Rorcual de Minke
Tamaño:	hasta 10 metros
Peso:	hasta 7 toneladas
Alimentación:	crustáceos, sardina y ocasionalmente calamares
Edad reproductiva:	7 años
Número de crías:	1 cría cada 2 años
Gestación:	10 meses
Lactancia:	4-5 meses
Longevidad:	60 años

¿Sabías que... la ballena de Minke es el balenoptérido más pequeño y su cuerpo es más robusto que las otras especies de su género?

Ballena de Minke



La ballena de Minke suele realizar movimientos impredecibles bajo el agua, llegando a desaparecer sin dejar rastro. Nada bastante rápido y en estos viajes sale a respirar entre 1 y 2 veces entre inmersiones. Ocasionalmente se le llega a observar saltando fuera del agua y suele emitir sonidos como gruñidos que oscilan entre los 200 Hertz.

¿Cómo Identificarla?

- La aleta dorsal es apuntada y relativamente alta.
- Su color es oscuro en el dorso y blanco en el vientre.





Ballena Jorobada

Nombre científico:	Megaptera novaeangliae
Otros nombres:	Ballena Yubarta
Tamaño:	hasta 15 metros
Peso:	hasta 30 toneladas
Alimentación:	krill, cardúmenes de peces pequeños como arenques y plancton
Edad reproductiva:	6 años
Número de crías:	1 cría al año
Gestación:	10 a 12 meses
Lactancia:	6 a 11 meses
Longevidad:	90 años

La ballena jorobada es considerada la más acrobática de las ballenas. Puede saltar del agua, panza arriba, arquearse hacia atrás y sumergirse de nuevo al agua con la cabeza por delante. También golpea la superficie con su cola o le pega al agua con sus aletas, haciendo un fuerte sonido con el aletazo. Cuando se sumerge a profundidad, arquea fuertemente su lomo y expone su cola sobre la superficie del agua. Sin duda es un impresionante espectáculo para sus espectadores.

¿Cómo Identificarla?

- Sin duda las aletas pectorales extraordinariamente largas que pueden alcanzar hasta los 5 m (aproximadamente un tercio de su cuerpo).
- Tiene verrugas en la parte de arriba de la cabeza.
- La aleta dorsal está poco después de una joroba que se les nota, sobre todo cuando se va a sumergir.



El canto de la ballena jorobada: Esta especie es muy vocal y puede crear una amplia variedad de sonidos que son hilados para formar juntos una larga serie de frases repetidas. Cada frase puede durar de 5 a 35 minutos y puede repetirse sin interrupción por varias horas. Las canciones parecen ser específicas para poblaciones separadas de ballenas y cambian ligeramente de uno a otro año. Además, estas canciones sólo son realizadas por los machos.



Nombre científico:	Eschrichtius robustus
Otros nombres:	-
Tamaño:	hasta 15 metros
Peso:	hasta 35 toneladas
Alimentación:	camarones y micidaceos
Edad reproductiva:	8 años
Número de crías:	1 cría cada 2 años
Gestación:	13 meses
Lactancia:	7 meses
Longevidad:	60 años

¿Sabías que... los primeros cazadores de ballenas llamaban a la ballena gris el pez diablo porque las hembras defendían con violencia a sus crías contra todos los enemigos, incluyendo orcas, tiburones y humanos?

Ballena Gris



La ballena gris es una de las más populares y carismáticas, ya que en ocasiones se acerca a las embarcaciones para tener contacto con la gente. Salta y con frecuencia asoma la cabeza colocando su cuerpo en forma vertical, alzando después la cola permitiendo apreciarla casi completamente. Las madres prefieren mantenerse alejadas junto con sus crías, son muy cuidadosas y siempre están en pendiente del ballenato.

¿Cómo Identificarla?

- No posee aleta dorsal.
- Su piel esta cubierta por balanos y cicatrices.
- Color grisáceo.
- Su cabeza es de forma puntiaguda en vez de aplanada.



ODONTOCETOS



Cachalote



Los cachalotes regularmente son confundidos con ballenas por su gran tamaño, pero en realidad son parientes más cercanos de los delfines. Los cachalotes son migratorios, se dirigen hacia el Ecuador durante la época reproductora y van a latitudes más elevadas para alimentarse. Viven en grupos formados por hembras, jóvenes y crías, que pueden llegar a formar grupos hasta más de 50 individuos y los machos constituyen grupos independientes. Emiten sonidos para comunicarse que pueden oírse desde 10 Km. de distancia y varios grupos dentro de un área pueden formar una unidad social que se mantiene en contacto a través de sus vocalizaciones.

Nombre científico:	Physeter macrocephalus
Otros nombres:	Cachalote, Ballena de Esperma
Tamaño:	hasta 18 metros
Peso:	hasta 50 toneladas
Alimentación:	calamares y peces
Edad reproductiva:	25 años
Número de crías:	1 cría cada 3 años
Gestación:	10 a 11 meses
Lactancia:	15 meses
Longevidad:	70 años

¿Cómo Identificarla?

- Tiene una enorme cabeza cuadrada y la mandíbula de abajo muy delgada.
- Tiene un solo orificio para respirar localizado del lado izquierdo y muy delante de la cabeza, por lo que el soplo sale dirigido hacia el costado izquierdo en vez de recto y hacia arriba.
- Cuando se sumerge muestra una evidente joroba en su parte dorsal.

¿Sabías que... el cachalote es el mejor buceador de los mamíferos marinos, es capaz de realizar inmersiones superiores de una hora a profundidades hasta de 1200 m?





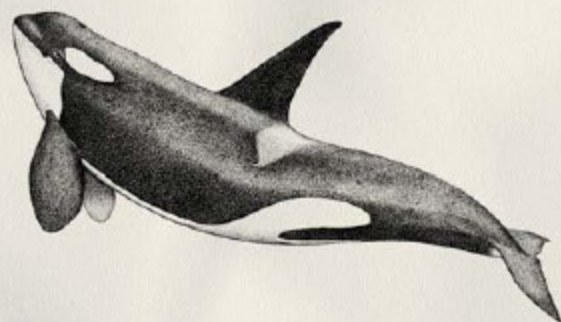
Orca

Nombre científico:	Orcinus orca
Otros nombres:	Ballena asesina, bufeo mascarillo
Tamaño:	hasta 9 metros
Peso:	hasta 9 toneladas
Alimentación:	peces, focas, lobos marinos y ballenas
Edad reproductiva:	15 años
Número de crías:	1 cría cada 3 años
Gestación:	17 meses
Lactancia:	12 meses
Longevidad:	90 años

Las orcas tienen una estructura social muy compleja. Son animales muy activos, saltan y además son muy curiosas pues llegan a acercarse a las embarcaciones saliendo del agua a observar a los navegantes. Las orcas nadan muy rápido, hasta 46 Km/h o más.

¿Cómo Identificarla?

- Su coloración blanco y negro es inconfundible.
- Tiene una aleta dorsal muy grande que puede llegar a medir hasta 1.9 metros.
- Las orcas presentan una mancha ocular blanca por arriba y detrás de los ojos.



¿Sabías que... las orcas cuentan con una buena vista, son capaces de ver tanto fuera como dentro del agua y utilizan la ecolocalización para navegar y cazar?



Nombre científico:	Globicephala macrorhynchus
Otros nombres:	Calderón de aletas cortas
Tamaño:	entre 3,5 y 7 metros
Peso:	hasta 4 toneladas
Alimentación:	calamares, pulpos y peces
Edad reproductiva:	entre los 5 y 15 años
Número de crías:	1 cría cada 3-8 años
Gestación:	14.9 meses
Lactancia:	hasta que la cría alcanza la longitud de 2.4 metros
Longevidad:	50 a 65 años

¿Sabías que... en Loreto es común observar a las ballenas piloto durante los meses de verano, cuando los calamares son muy abundantes?

Ballena Piloto



Las llamadas ballenas piloto, que tampoco son verdaderas ballenas, son muy animales muy sociables y no sólo andan en manadas de la misma especie, si no que frecuentemente se les puede observar en compañía de delfines. Parece ser que las manadas de ballenas piloto están muy bien organizadas y el grupo viaja frecuentemente en hileras largas, separados por algunos metros y se cree que así es más fácil que encuentren su alimento.

¿Cómo Identificarla?

- La forma de su cabeza es su característica más distintiva, tiene una frente muy grande, gruesa, gorda y redonda.
- Su aleta dorsal está colocada bien adelante del cuerpo.
- Son de color negro y en la garganta y pecho tienen una mancha en forma de ancla color gris claro.
- Los recién nacidos son de color gris claro.





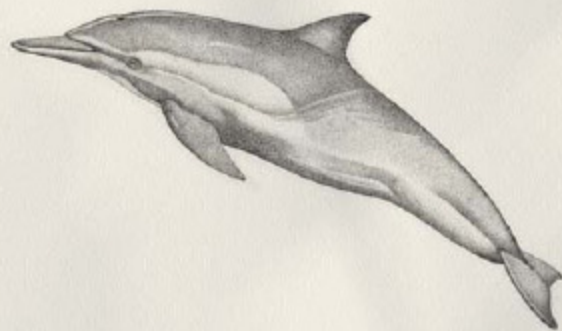
Delfín Común

Nombre científico:	Delphinus delphis
Otros nombres:	Delfín común
Tamaño:	de 1.7 a 2.4 metros
Peso:	70 a 110 Kg.
Alimentación:	calamares y peces
Edad reproductiva:	7 años
Número de crías:	1 cría cada 2 años
Gestación:	11 meses
Lactancia:	16 meses
Longevidad:	25 años

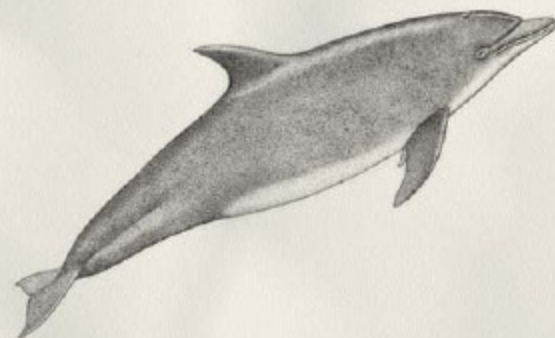
Es uno de los delfines más bellos e inconfundible por su patrón de coloración amarillo, blanco y gris oscuro. El delfín común es un nadador acrobático y veloz (hasta 65 Km/h). En el Parque Nacional Bahía de Loreto pueden observarse grupos de hasta 2,000 animales. Sin embargo, son más comunes las manadas de 10 a 100 individuos. Son grandes acróbatas y normalmente siguen y juegan con las embarcaciones.

¿Cómo Identificarla?

- El delfín común tiene capa dorsal de color oscuro.
- Sus lados están divididos en dos regiones (anterior: amarillenta, posterior: gris; en forma de reloj de arena).
- Su vientre es blanco.
- Su aleta dorsal falcada o triangular.



¿Sabías que... existen dos especies de delfín común, el de rostro largo y el de rostro corto? Sin embargo, en Loreto solo podrás observar el delfín de rostro corto.



Nombre científico:	Tursiops truncatus
Otros nombres:	Tursión, tonina
Tamaño:	hasta 4 metros
Peso:	entre 150 y 200 Kg.
Alimentación:	peces
Edad reproductiva:	11 años
Número de crías:	1 cría cada 2 años
Gestación:	11 a 12 meses
Lactancia:	16 meses
Longevidad:	30 años

¿Sabías que... para descansar, el delfín, al igual que todos los cetáceos, tiene la capacidad de desconectarse del 50% de su cerebro, mientras que el otro 50% está alerta?

Delfín Nariz de Botella



Los delfines son animales sociales e inteligentes, que en su adaptación a la vida marina ha desarrollado un sistema de percepción y localización de objetos, aunque más complejo al sonar empleado en la navegación; el delfín emite sonidos que al chocar con algún obstáculo, reflejan un eco que el animal capta y le proporciona información del medio que le rodea. Del comportamiento de los delfines en libertad se conoce poco, aunque se sabe que viven en grupos y tienen una compleja organización social.

¿Cómo Identificarla?

- Este es el tipo de delfín que comúnmente observamos en cautiverio en acuarios y espectáculos marinos
- Los delfines nariz de botella son grises, variando de gris oscuro en la parte superior de la aleta dorsal a un gris claro y casi blanco en la parte inferior.
- Las quijadas superiores y más bajas alargadas dan a éstos animales su nombre de "Nariz de Botella".



PINNÍPEDOS



A diferencia de los Cetáceos, los Pinnípedos pasan parte de su ciclo de vida en tierra y tienen a sus crías fuera del agua. Los lobos marinos y las focas son miembros del grupo de los Pinnípedos, los lobos marinos, también llamados Leones marinos, se pueden diferenciar a simple vista de las focas porque poseen pequeñas orejas, un rostro afilado y al desplazarse en tierra lo hacen con las cuatro extremidades.

Se puede decir que los lobos marinos son más terrestres que las focas, un ejemplo de lo anterior, es la capacidad para permanecer bajo el agua.

En México podemos encontrar 4 especies de Pinnípedos, el elefante marino del norte, la foca de puerto, el lobo de pelo fino de Guadalupe y el lobo marino de California. Este último es la única especie que habita de manera permanente en el Golfo de California, con una población aproximada a los 30,000 individuos, en donde la mayoría se concentra en las Islas del Norte y del Centro del Golfo de California.

En el Parque Nacional Bahía de Loreto existen cuatro principales zonas de avistamiento, y aunque no son colonias reproductoras, son importantes zonas de descanso y alimentación. La Punta Norte (Punta lobos) de la isla Coronados es la zona más común y cercana para observar lobos marinos. Las otras 3 zonas de observación se encuentran en Punta lobos y Punta Perico al norte de Isla Carmen y los Islotes Las Galeras al norte de isla Montserrat.



Lobo Marino de California

Nombre científico:	Zalophus californianus
Otros nombres:	Lobo marino, león marino
Alimentación:	Peces
Edad reproductiva:	5 años
Número de crías:	1 cría al año
Gestación:	11 meses
Lactancia:	1 año
Longevidad:	18 a 20 años

Los lobos marinos, al igual que las ballenas y otros mamíferos, presentan una actitud curiosa, que tiene que ver con exploración y juego. Las crías o juveniles de los lobos marinos presentan esta conducta de manera acentuada, en ocasiones llegan a verse jugar mordiendo ligeramente las aletas de los buzos o bien otros objetos extraños. Incluso se ha visto juveniles jugando con las grandes aletas de los tiburones ballena. Todo este comportamiento sin duda tiene que ver con el aprendizaje, ligado al reconocimiento del medio circundante.

Los lobos marinos son poligínicos, es decir, forman grupos formados por un macho adulto y varias hembras. Los machos defienden su territorio de otros machos, por medio de vocalizaciones tanto en tierra como en el agua y en ocasiones peleando. Debido a esta constante competencia por las hembras, los machos son muy territoriales y agresivos durante la temporada de reproducción (mayo a agosto).

En el Parque Nacional Bahía de Loreto, el número de lobos marinos en las loberas varía mes con mes. Sin embargo, es más común observarlos de septiembre a abril.

¿Cómo identificarlos?

Es muy fácil identificar el sexo y las edades de los lobos marinos ya que cuentan con características particulares.

- Machos adultos (mayores de 9 años): son de color café oscuro o negro, miden hasta 2,5 metros, pesan hasta 500 kg, tienen un cuello muy grueso y una cresta muy desarrollada en la cabeza.
- Machos subadultos (entre los 5 y 8 años): su color es similar al de los machos adultos, miden hasta 2,3 metros, pesan hasta 200 Kg, y su cuello y cresta sagital son menos desarrollados en comparación con los machos adultos,
- Hembras adultas (mayores de 5 años): tienen un color café claro y miden entre 1,4 y 1,9 metros, no tienen cresta sagital ni cuello grueso como los machos.
- Juveniles (entre 1 y 4 años de edad): miden de 1 a 1,3 metros y su color es gris oscuro.
- Crías (menores de 1 año): tienen un color gris oscuro o negro, al nacer miden aproximadamente 75 cm, y pesan unos 6,5 kg.



¿Sabías que... el tiempo real de gestación de un lobo marino es de 9 meses y que debido a la "implantación retardada" (esto significa que el ovulo fecundado no se implanta en el momento de la fecundación sino que queda en suspensión por 2 meses), la cría siempre nace en la misma época del año?



Conservación e Investigación

La protección de ballenas es de interés especial para nuestro país, quien ha sido pionero en su conservación. En el año 2002, México decreto como Santuario Ballenero todos los mares mexicanos. Además, todos los mamíferos marinos mexicanos se encuentran protegidos por ley dentro de la Norma Oficial Mexicana 059.

Actualmente, en el Parque Nacional Bahía de Loreto se llevan a cabo diversas investigaciones por parte de instituciones académicas como la Universidad Autónoma de Baja California Sur, el Centro Interdisciplinario de Ciencias Marinas del Instituto Politécnico Nacional (CICIMAR) y el Instituto Oceanográfico de la Universidad de San Diego; dirigidos a conocer la conducta social y ecología, entre otros aspectos, de la ballena azul y de la ballena de aleta principalmente. Asimismo, personal del Parque Nacional Bahía de Loreto realiza monitoreos de los mamíferos marinos, con el fin de obtener información acerca de su distribución, abundancia y estacionalidad dentro del Parque.

Finalmente, con el fin de regular y ordenar las actividades turísticas de observación de ballenas, en México existe la Norma Oficial Mexicana NOM-131-ECOL-1998, que establece los lineamientos y especificaciones a los que deberán sujetarse las actividades de observación de ballenas, para garantizar su protección y conservación y la de su medio natural.



Recomendaciones y regulaciones para la observación de mamíferos marinos:

- Infórmate acerca de las regulaciones y normatividad vigente, particularmente la NOM 131 y las del Programa de Manejo del Parque.
- Realiza el acercamiento a las ballenas de forma lenta y en línea diagonal únicamente por la parte lateral posterior avanzando en forma paralela al desplazamiento de la ballena (Fig. 1).
- En el caso de las ballenas, mantén tu embarcación a una distancia no menor a 50 m. y para las colonias de lobos marinos, no desembarques ni acerques tu embarcación a menos de 50 metros.
- No realices cambios bruscos de velocidad y no sobrepases de 8 km/h en las zonas de ballenas.
- Si la ballena manifiesta un comportamiento amistoso, la embarcación deberá permanecer sin acelerar (neutral).
- Solo podrán permanecer un número máximo de 2 embarcaciones en torno a una ballena o grupo.

Durante las actividades de observación de ballenas queda estrictamente prohibido:

- Provocar la dispersión de un grupo de ballenas, delfines o lobos marinos.
- Acosar, molestar o dañar de cualquier forma a las ballenas, así como obstruir el rumbo de las mismas.
- Realizar actividades de pesca, buceo, natación, esquí acuático y volar en paracaídas entorno a las ballenas.
- Usar jet-ski o motos acuáticas y kayak, para la observación de ballenas.
- Llevar a bordo cualquier tipo de mascotas durante la observación de ballenas.
- El consumo de bebidas alcohólicas durante la observación de ballenas.



Figura 1.

Forma correcta para la aproximación de las embarcaciones a la ballena.

